

Caros Estudantes e restante Comunidade Académica do IPBeja,

No dia 29 de Abril de 2009 fui nomeado Provedor do Estudante pelo Presidente do Instituto Politécnico de Beja, sob indigitação dos então Presidentes das quatro Associações de Estudantes, mandato este que terminará a 29 de Abril de 2011. Na sequência da publicação de um documento intermédio, em 2010, que deu a conhecer de forma sucinta as actividades em que estive envolvido enquanto provedor, considero adequado divulgar agora as actividades em que estive envolvido neste segundo ano do mandato, bem como os resultados da avaliação que me foi feita por vários representantes de toda a Comunidade Académica. É neste sentido que elaborei o presente Relatório de Actividades, que para além da justificação supracitada, ganha fundamentação no actual paradigma do nosso Instituto, marcado por um trabalho auto-reflexivo e auto-crítico, que visa uma melhoria contínua dos serviços prestados aos estudantes e à comunidade. Para além disso, espero que os resultados apresentados possam servir como uma base de apoio aos próximos Provedores, uma vez que relembro, este foi o primeiro mandato fruto da recente alteração aos estatutos do IPBeja.

1. Deste modo, apresento as actividades que realizei ou em que estive presente neste segundo ano de mandato¹:
 - Manutenção da página *Web* associada ao portal do IPBeja, com actualização de conteúdos relevantes e com a criação de uma versão em Inglês, no sentido de facilitar o acesso à informação e de promover a proximidade aos estudantes Erasmus;
 - Acolhimento de alguns estudantes Erasmus e apresentação do Instituto (espaço físico e serviços);
 - Apreciação das queixas dos estudantes do IPBeja, elaboração de pareceres e encaminhamento das mesmas para os órgãos com competências indicadas para lhes dar resposta;
 - Participação, com discurso, na Cerimónia de Boas-Vindas aos novos estudantes do IPBeja;
 - Participação, com discurso, nas actividades do Dia do IPBeja (comemoração do 31º aniversário);
 - Participação na tomada de posse das Associações de Estudantes;
 - Participação em reuniões com vários órgãos e serviços do IPBeja, nomeadamente com os Serviços de Acção Social, com o Gabinete para a Avaliação e Qualidade do IPBeja, com o

¹ Seque em Anexo I o Balanço do Ano Académico 2009/2010

Conselho Pedagógico, com o Serviço de Planeamento e Desenvolvimento Estratégico do IPBeja, com o IPBeja Casa e com as Associações de Estudantes;

- Participação em reuniões de grupo e privadas com a equipa de avaliação da *European University Association* (EUA), durante a sua segunda visita ao Instituto;
 - Contactos periódicos com os Presidentes das Associações de Estudantes, com a Presidência do IPBeja, com os Directores das Unidades Orgânicas, com o Presidente do Conselho Pedagógico, com o Presidente do Conselho para a Avaliação e Qualidade, com o Administrador dos Serviços de Acção Social, com a docente responsável pela equipa do IPBeja Casa, com o Pró-presidente responsável pelo Gabinete de Imagem e Comunicação (GICOM) e com um dos elementos responsável pelo Gabinete de Inserção na Vida Activa (GIVA);
 - Leitura e análise de documentos produzidos internamente pelos órgãos e serviços do IPBeja, nomeadamente o “Estudo de opinião acerca da Praxe Académica” no Instituto, realizado pelo Gabinete de Apoio Psico-Pedagógico e documentos elaborados pelo Serviço de Planeamento e Desenvolvimento Estratégico e pelo Conselho para a Avaliação e Qualidade;
 - Leitura e análise de documentos produzidos externamente pela equipa de avaliação da EUA, nomeadamente o *draft report* relativo à apreciação do IPBeja decorrente da segunda visita da equipa ao Instituto;
 - Colaboração com o GIVA e com as Associações de Estudantes, na criação de uma nova associação, que será uma Associação de Ex-estudantes do IPBeja, através da formalização/redacção do projecto e da elaboração de estatutos, dando assim resposta às indicações apontadas pelo Plano Estratégico 2010-2013 do Instituto;
 - Tentativa de alerta e motivação da Comunidade Académica, nomeadamente das Associações de Estudantes, no sentido de se fundirem numa única Associação mais representativa e com maior capacidade de resposta, à luz daquelas que foram também as recomendações da equipa de avaliadores internacionais da EUA, daquele que é o paradigma a nível nacional e do contexto de agregação das diversas Unidades Orgânicas do nosso Instituto;
 - Colaboração na criação de uma Comissão de Utilizadores do Refeitório;
 - Criação de um instrumento de avaliação para o cargo de Provedor do Estudante, distribuição dos questionários, análise e publicação dos dados no relatório de Actividades 2009/2011.
2. No sentido de promover a avaliação deste primeiro mandato, elaborei um questionário² com 14 questões, avaliadas de 1 a 6, que distribuí a um total de 22 elementos³, nomeadamente

² Segue em Anexo II um exemplar do questionário utilizado para a avaliação do provedor.

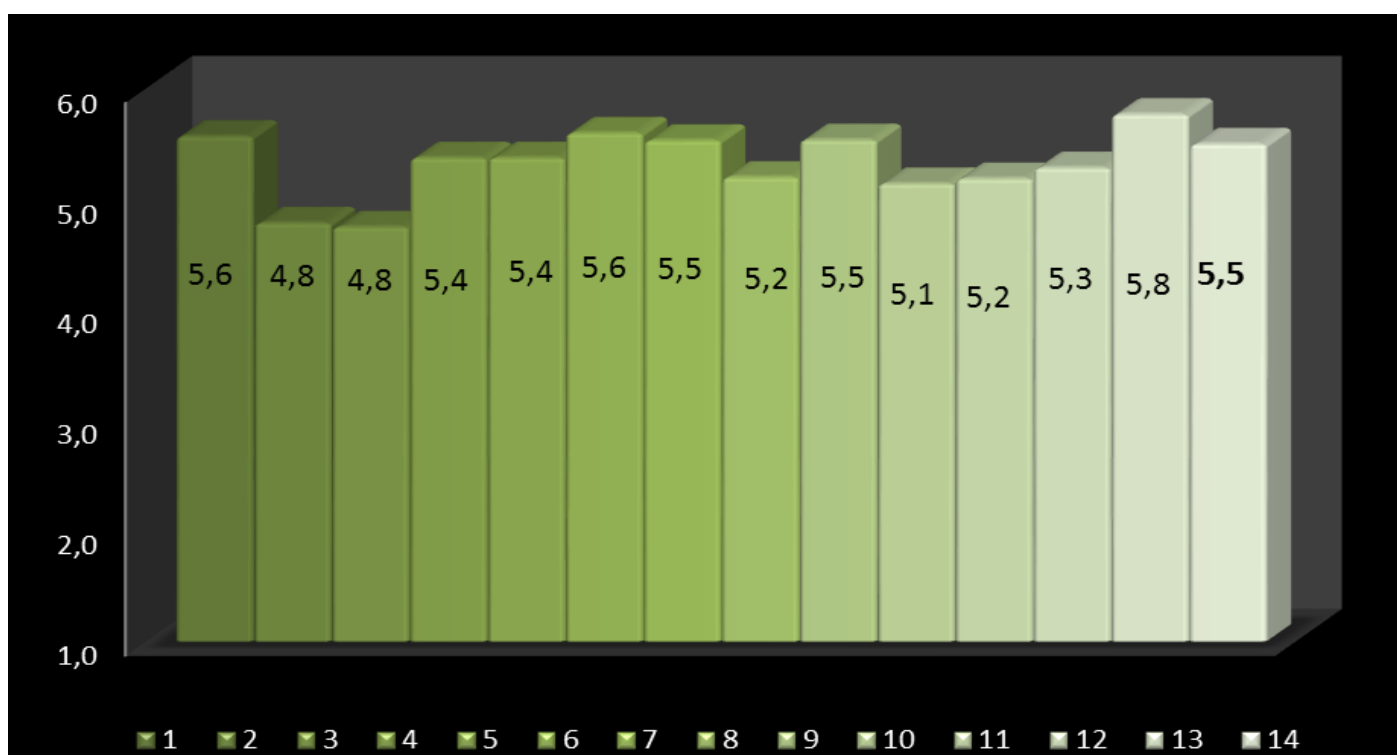
aos Presidentes das Associações de Estudantes e aos responsáveis pelos Órgãos e Serviços do IPBeja com os quais mais directamente contactei durante este período (nem todos os questionários foram devolvidos ou totalmente preenchidos). O questionário continha os seguintes parâmetros de avaliação:

- 1) Honra dos compromissos;
- 2) Capacidade de publicitação da existência do Provedor do Estudante à comunidade académica do IPBeja;
- 3) Pertinência da informação disponibilizada na página Web e grau de acessibilidade a todos os estudantes (nacionais e internacionais);
- 4) Pertinência dos conteúdos das comunicações verbais e escritas;
- 5) Capacidade de comunicação oral e escrita;
- 6) Disponibilidade demonstrada aos Estudantes e/ ou aos Órgãos e Serviços;
- 7) Capacidade relacional com os Estudantes e/ ou com os Órgãos e Serviços;
- 8) Espírito de iniciativa e capacidade de inovação;
- 9) Respeito pela independência/ autonomia funcional de cada Associação de Estudantes, Órgão e Serviço do IPBeja;
- 10) Antecipação de situações e cenários através de contactos formais/ informais com as Associações de Estudantes, Órgãos e Serviços do IPBeja;
- 11) Defesa activa dos interesses e direitos dos estudantes;
- 12) Grau de assertividade no encaminhamento das queixas dos estudantes;
- 13) Empenho na preservação da boa relação entre os estudantes, nomeadamente entre as suas Associações e os Órgãos e Serviços do IPBeja;
- 14) Grau de satisfação com a actividade do Provedor do Estudante.

Apresento a seguinte tabela que expressa o valor que foi atribuído por cada elemento em cada parâmetro de avaliação, bem como o valor médio obtido em cada um deles e no geral, quer em número absoluto, quer em percentagem:

Base de dados e tabelas referentes às respostas ao questionário sobre o 1º mandato do Provedor do Estudante 2009/2011														
Pontuação por Nº da questão	1	2	3	4	5	6	7	8	9	10	11	12	13	14
1	5	5	5	6	5	6	6	5	6	6	6	6	6	6
2	6	6	4	6	6	6	6	5	6	6	5	5	6	6
3	5	5	4	6	6	6	6	6	6	6	6	6	6	6
4	4	-	5	4	5	4	5	4	4	4	5	4	5	4
5	6	4	-	5	5	5	5	4	5	4	5	5	-	5
6	6	4	5	5	6	6	4	6	6	5	5	5	6	6
7	-	5	5	6	5	-	-	-	-	-	6	5	-	5
8	6	5	5	5	5	5	5	5	6	6	5	5	6	6
9	6	4	4	5	5	5	5	5	5	5	5	5	6	5
10	5	4	5	6	5	5	6	6	5	5	5	5	6	5
11	6	4	5	5	5	6	5	5	6	5	5	5	5	6
12	6	5	5	5	5	6	6	5	5	6	5	6	6	5
13	6	6	-	6	6	6	6	6	6	5	6	6	6	6
14	6	4	5	5	5	6	6	5	-	4	4	-	5	5
15	5	6	-	6	6	6	6	5	6	5	5	6	-	6
16	-	-	-	5	6	6	6	6	-	-	5	-	6	6
17														
18														
19														
20														
21														
22														
Média por questão	5,6	4,8	4,8	5,4	5,4	5,6	5,5	5,2	5,5	5,1	5,2	5,3	5,8	5,5
Percentagem	92,9%	79,8%	79,2%	89,6%	89,6%	93,3%	92,2%	86,7%	92,3%	85,7%	86,5%	88,1%	96,2%	91,7%
Média global	5,3	88,8%												

Apresento o seguinte gráfico de barras que traduz de forma esquemática os valores médios, em número absoluto, de todos os parâmetros de avaliação:



Como nota final, quero manifestar a minha satisfação por me ter sido dada a oportunidade de exercer funções enquanto Provedor do Estudante e assim servir os estudantes e toda a comunidade académica, através das actividades que supracitei. Agradeço também todo o apoio institucional com que sempre contei por parte das Associações de Estudantes e dos responsáveis pelos vários órgãos e serviços do IPBeja.

Despeço-me com consciência de que em todos os momentos agi na tentativa de procurar um ponto de encontro e de equilíbrio entre as vontades e interesses dos estudantes e do próprio Instituto.

Deixo os meus votos de bom trabalho para todos, na senda de um caminho que se quer de excelência na prestação de serviços aos nossos estudantes e comunidade.

24 de Janeiro de 2011

Saudações Académicas

Jorge Pereira
Provedor do Estudante

-Anexos -

- Anexo I -

Balanço do Ano Académico 2009/2010

Caros estudantes e restantes elementos da Comunidade Académica do IPBeja,

Chegado este momento que marca o final do presente ano lectivo, é para mim importante fazer um balanço das actividades que realizei enquanto Provedor do Estudante, uma vez que este foi também o primeiro ano lectivo completo que contou com esta figura estatutária. Creio por isso que estou em condições de apresentar e reflectir sobre os resultados atingidos ao longo do período supracitado, o que permitirá também à Comunidade Académica manifestar os seus comentários, que serão acolhidos por mim como uma oportunidade de adequar e melhorar as minhas intervenções já no ano lectivo seguinte.

Deste modo, apresento sucintamente as actividades que realizei e aquelas em que estive presente enquanto Provedor do Estudante:

- Criação de uma página *Web* associada ao portal do IPBeja, onde está disponível uma breve apresentação pessoal à Comunidade Académica, as competências do Provedor, os seus contactos, e ainda algumas hiperligações e comunicados actualizados, que possibilitam aos estudantes acompanhar as recentes actividades do Provedor;
- Levantamento das Principais Necessidades dos Estudantes do IPBeja, junto das Associações de Estudantes e posterior discussão das mesmas com os responsáveis de vários órgãos do Instituto, no sentido de dar resposta às mesmas. Como balanço neste momento e, tendo em conta que apenas 1 das 8 necessidades apontadas não foi ou não irá ser resolvida num futuro próximo (por ser de difícil resolução), cerca de 90% das mesmas foram ultrapassadas com sucesso;
- Participação com discurso nas actividades do Dia do IPBeja e acolhimento dos estudantes do primeiro ano dos Curso do Instituto, numa actividade desenvolvida pelo Gabinete de Apoio Psico-Pedagógico;
- Reuniões/contactos periódicos com os Presidentes das Associações de Estudantes, com a Presidência do IPBeja, com os Directores das Unidades Orgânicas, com o Presidente do Conselho Pedagógico, com o Presidente do Conselho para a Avaliação e Qualidade, com o Administrador dos Serviços de Acção Social, com a Coordenadora dos Serviços Académicos, com a Coordenadora do Gabinete de Mobilidade e Cooperação e com os Serviços Jurídicos do IPBeja;
- Participação em reuniões, fóruns e grupos de trabalho, com vista a colaborar na elaboração do “*Self-Evaluation Report*” (documento fundamental para o processo de acreditação externa do IPBeja), na elaboração do Plano Estratégico do Instituto e no processo de avaliação das Unidades Curriculares pelos estudantes;
- Apreciação das queixas dos estudantes do IPBeja, elaboração de pareceres e encaminhamento das mesmas para os órgãos com competências indicadas para lhes dar resposta;

- Participação com as Associações de Estudantes em reuniões dedicadas ao estabelecimento de protocolos, que permitiram maior margem financeira na sua gestão corrente e nos eventos por elas realizados e ainda uma maior facilidade de comunicação entre os estudantes do Instituto e o Provedor do Estudante;
- Leitura e análise dos documentos produzidos internamente pelos diferentes órgãos dos IPBeja.

Como nota final, quero manifestar o meu contentamento por me ter sido dada a oportunidade de participar em todas estas actividades e por ter contado sempre com o apoio institucional dos responsáveis dos vários órgãos do IPBeja e dos Presidentes das Associações de Estudantes. Sem este apoio, os resultados que apresentei anteriormente (em prol dos estudantes) não teriam sido alcançados e a seriedade e dignidades do cargo de Provedor do Estudante, que conta apenas com o primeiro mandado, não teriam saído fortalecidos.

A todos muito obrigado e estarei receptivo a sugestões.

Saudações Académicas

Jorge Pereira

Provedor do Estudante

- Anexo II -

Tendo em conta que o Provedor do Estudante é uma figura recente na estrutura organizacional e funcional do IPBeja e estando o Instituto num momento de reflexão interna, baseando-se muitas vezes em mecanismos de auto e hetero-avaliação, considereei oportuno solicitar às Associações de Estudantes, mas também aos órgãos e serviços do IPBeja com quem directamente contactei, a sua colaboração para a realização de uma apreciação objectiva de vários aspectos inerentes ao desempenho das minhas funções.

Para tal, elaborei este breve questionário que apesar de não ter qualquer base científica, acredito que será de fácil interpretação e preenchimento e me permitirá obter alguns dados objectivos que irei incluir no relatório de actividades do Provedor do Estudante, a elaborar antes do final do mandato, sendo posteriormente divulgado a toda a comunidade académica.

Instruções de preenchimento:

- Preencha com um círculo a opção pretendida;
- Em caso de engano coloque uma cruz por cima da opção errada e faça um novo círculo na opção pretendida;
- Se não souber ou não quiser responder, pode optar por não preencher;
- A escala de avaliação às questões é uma pontuação de 1 a 6, onde o valor 1 corresponde ao valor mínimo ou a uma má classificação, e o valor 6 ao valor máximo ou a uma boa classificação;
- Este questionário é anónimo.

Como entregar o questionário preenchido:

- De forma a preservar o anonimato de todos os envolvidos, o questionário deverá ser entregue no Secretariado da Presidência até ao dia 10/12/2010, em envelope não identificado, endereçado ao Provedor do Estudante.

Agradeço antecipadamente o seu contributo no preenchimento e devolução do questionário.

Beja, 29/11/2010

Jorge Miguel Baião Pereira – Provedor do Estudante

Questionário

- 1) Honra dos compromissos..... 1 2 3 4 5 6
- 2) Capacidade de publicitação da existência do Provedor do Estudante à comunidade académica do IPBeja..... 1 2 3 4 5 6
- 3) Pertinência da informação disponibilizada na página Web e grau de acessibilidade a todos os estudantes (nacionais e internacionais)..... 1 2 3 4 5 6
- 4) Pertinência dos conteúdos das comunicações verbais e escritas..... 1 2 3 4 5 6
- 5) Capacidade de comunicação oral e escrita..... 1 2 3 4 5 6
- 6) Disponibilidade demonstrada aos Estudantes e/ ou aos Órgãos e Serviços... 1 2 3 4 5 6
- 7) Capacidade relacional com os Estudantes e/ ou com os Órgãos e Serviços.... 1 2 3 4 5 6
- 8) Espírito de iniciativa e capacidade de inovação..... 1 2 3 4 5 6
- 9) Respeito pela independência/ autonomia funcional de cada Associação de Estudantes, Órgão e Serviço do IPBeja..... 1 2 3 4 5 6
- 10) Antecipação de situações e cenários através de contactos formais/ informais com as Associações de Estudantes, Órgãos e Serviços do IPBeja..... 1 2 3 4 5 6
- 11) Defesa activa dos interesses e direitos dos estudantes..... 1 2 3 4 5 6
- 12) Grau de assertividade no encaminhamento das queixas dos estudantes..... 1 2 3 4 5 6
- 13) Empenho na preservação da boa relação entre os estudantes, nomeadamente entre as suas Associações e os Órgãos e Serviços do IPBeja..... 1 2 3 4 5 6
- 14) Grau de satisfação com a actividade do Provedor do Estudante..... 1 2 3 4 5 6

Sugestões: _____

- Anexo III -

Associações, Órgãos e Serviços a quem foram entregues os questionários:

- 4 Presidentes das Associações de Estudantes;
- 3 Presidência do IPBeja;
- 1 Administradora do IPBeja;
- 4 Directores da Unidades Orgânicas;
- 1 Administrador dos Serviços de Acção Social;
- 1 Presidente do Conselho para a Avaliação e Qualidade do IPBeja;
- 1 Representante dos Estudantes no Conselho para a Avaliação e Qualidade do IPBeja;
- 1 Presidente do Conselho Pedagógico;
- 1 Pró-presidente para a Imagem e Comunicação do IPBeja;
- 1 Pró-presidente dos Serviços de Planeamento e Desenvolvimento Estratégico;
- 1 Coordenador dos Serviços Académicos;
- 1 Responsável pelo Gabinete de Mobilidade e Cooperação;
- 1 Responsável pelos Serviços Jurídicos;
- 1 Responsável pelos Serviços de Tecnologias e Informação.

Como é possível constatar foram entregues no total 22 questionários aos responsáveis por cada um dos órgãos, serviço ou associação. Alguns dos órgãos ou serviços não foram contemplados com a possibilidade de me avaliar, pelo facto de durante o mandato não ter contactado activamente com os seus responsáveis, o que poderia induzir viés aos resultados da avaliação.