
RELATÓRIO DE ATIVIDADES

SERVIÇOS DE AÇÃO SOCIAL

INSTITUTO POLITÉCNICO DE BEJA

2025



IPBeja

INSTITUTO POLITÉCNICO
DE BEJA

CONTEÚDO

NOTA INTRODUTÓRIA	4
CAPÍTULO 1 – Os Serviços de Ação Social	6
Caracterização de Recursos Humanos dos SAS IPBeja	7
CAPÍTULO 2 – O Serviço de Bolsas de Estudo	12
CAPÍTULO 3 – O Gabinete de Alojamento	17
CAPÍTULO 4 – O Serviço de Alimentação	19
CAPÍTULO 5 – Núcleo Psicopedagógico	22
CAPÍTULO 6 – Núcleo de Desporto e Cultura	24



IPBeja

INSTITUTO POLITÉCNICO
DE BEJA





NOTA INTRODUTÓRIA

A avaliação do desempenho de um setor ou serviço de uma organização é sempre um processo de intensa reflexão e análise. É um momento em que se expõe aos diversos stakeholders a atividade realizada comparativamente aquilo que se projetou no plano de atividades.

Neste caso em particular irá medir o desempenho da gestão no ano de 2025, num contexto de execução de uma etapa de um caminho estratégico previamente delineado.

A missão dos Serviços de Ação Social do Instituto Politécnico de Beja (SAS IPBeja) foi explicitada como sendo a de fornecer um conjunto de serviços que permita o acesso ao ensino superior e a frequência das suas instituições a todos os estudantes em igualdade de oportunidades de acesso, frequência e sucesso escolar, pela superação de desigualdades económicas, sociais e culturais, garantindo que nenhum estudante será excluído do ensino superior por incapacidade financeira.

A atuação dos SAS IPBeja ao longo de 2025 seguiu as seguintes linhas orientadoras:

- Orientar a oferta de serviços para a criação de valor social, posicionando o estudante como elemento central;
- Promover um canal de comunicação eficiente no acesso aos diferentes formatos de apoio a estudantes;
- Desenvolver, apoiar e estimular parcerias e trabalhos em rede no âmbito de atividades de voluntariado e responsabilidade social;

- Implementar procedimentos desmaterializados que tornem a organização interna mais eficiente e eficaz;
- Contribuir para a afirmação da imagem institucional do Instituto Politécnico de Beja.
- Desenvolver iniciativas de integração de estudantes internacionais;
- Contribuir para a consolidação do projeto *Healthy Campus – International University Sports Federation* (FISU).
- Promover a reciclagem e a economia circular, apostar em sistemas hídricos mais eficientes e reforçar a comunicação do projeto U-BIKE como uma nova forma de mobilidade suave, assentes em baixas emissões carbónicas.
- Implementar programas capazes de reduzir a pegada carbónica dos SAS IPBeja e alinhar a atividade desenvolvida com os Objetivos para o Desenvolvimento Sustentável 2030, preconizados pelas Nações Unidas.

Ao longo de 2025, a Divisão de Ação Social procurou implementar atividades que consubstanciassem a missão dos Serviços de Ação Social, tal como descrito nos capítulos seguintes.

O presente relatório está estruturado da seguinte forma: O capítulo 1 caracteriza os serviços de ação social. O capítulo 2 aborda os apoios e benefícios sociais atribuídos. No capítulo 3 é apresentado os resultados dos serviços prestados no alojamento. O capítulo 4 analisa a atividade da unidade apoio alimentar. O capítulo 5 identifica os resultados dos serviços prestados no apoio clínico e psicopedagógico. O capítulo 6 integra as atividades desportivas e culturais realizadas pela unidade de apoio ao desporto e cultura.

CAPÍTULO 1

OS SERVIÇOS DE AÇÃO SOCIAL

Os Serviços de Ação Social do Instituto Politécnico de Beja (SAS IPBeja), são uma unidade funcional do Instituto Politécnico de Beja (IPBeja), dotada de autonomia administrativa e financeira. O objetivo dos SAS é assegurar a ação social escolar do IPBeja, através da concessão de apoios diretos e indiretos aos estudantes nomeadamente: bolsas de estudo, alimentação, alojamento, serviços de saúde, atividades culturais e desportiva (Lei n.º 37/2003, de 22 de agosto)

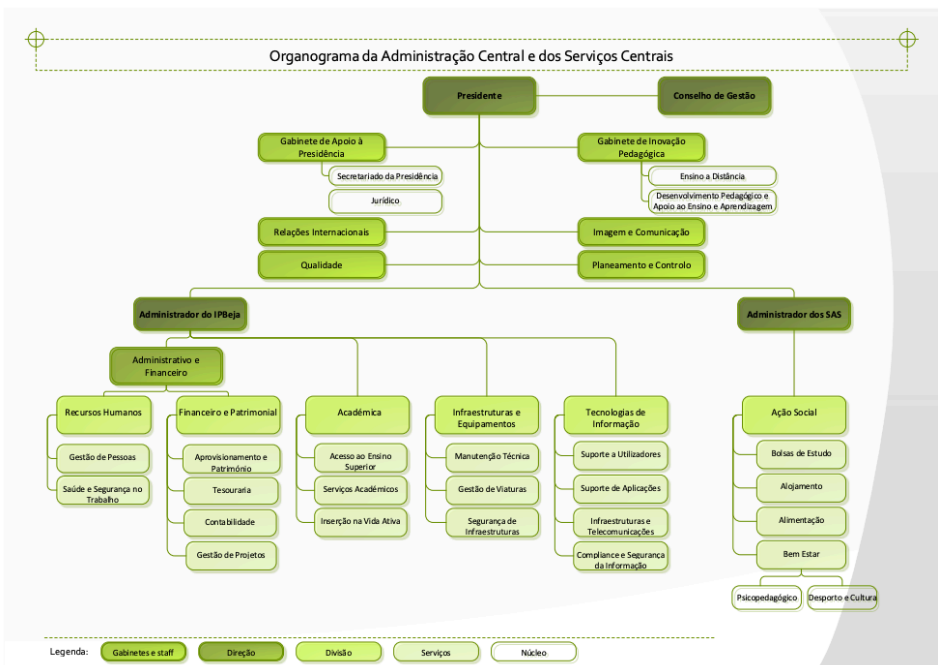
Os SAS IPBeja funcionam de forma integrada no Edifício dos Serviços Comuns II do Campus e desenvolvem a sua atividade em linha com a estratégia do IPBEJA.

Têm como dirigente máximo o Presidente do Instituto Politécnico de Beja e como órgãos principais, nos termos do Regulamento Interno:

- O Conselho de Ação Social, órgão superior de gestão da ação social, que define e orienta o apoio a conceder aos estudantes;
- O Conselho de Gestão, que exerce competências que lhe forem delegadas pelo Conselho de Gestão do IPBEJA, essencialmente no âmbito da gestão administrativa, patrimonial e financeira dos SAS_ IPBEJA;
- O Administrador dos Serviços de Ação Social, incumbido de assegurar o funcionamento e a dinamização dos serviços, bem como a execução dos planos e deliberações aprovadas pelos órgãos competentes.

Os SAS IPBeja são estruturalmente organizados em dois serviços macro, a saber:

- Serviços Administrativos e Financeiros que integra o conjunto de setores identificados no organograma infra identificado;
- Serviços de Apoio aos Estudantes que integra o conjunto de setores identificados no organograma infra identificado.



Fonte: [https://www.ipbeja.pt/SobreIPBeja/Documents/Organogramas%2023_10_2023%20\(2\).pdf](https://www.ipbeja.pt/SobreIPBeja/Documents/Organogramas%2023_10_2023%20(2).pdf)

REORGANIZAÇÃO DOS SERVIÇOS CENTRAIS DO IPBEJA

Distribuição por grupo profissional, relação jurídica de emprego e género

Relativamente à distribuição dos efetivos por grupo profissional, verifica-se que a carreira com maior representatividade é a carreira de Assistente Operacional com 4 trabalhadores/as, representando 36% do total. A relação jurídica de emprego que predomina é o regime de Contrato de Trabalho em Funções Públicas por Tempo Indeterminado (82%).

Quadro 1.1

Mapa de Pessoal

SAS	Carreira	Nº Postos de trabalho	Ocupados	Vagos
	Administrador	1	1	0
Dirigente Intermédio 2º Grau	1	1	0	
Técnico Superior	5	3	2	
Técnico de Informática	1	1	0	
Assistente Técnico	3	1	2	
Assistente Operacional	7	4	3	
TOTAL	18	11	7	

Quadro 1.2

N.º de efetivos por grupo profissional, relação jurídica de emprego e género

SAS	Carreira	CT em funções públicas por tempo indeterminado		Comissão de serviço no âmbito do Código de Trabalho		Total
		M	F	M	F	
		Administrador				
Dirigente Intermédio 2º Grau				1	1	
Técnico Superior		3			3	
Técnico de Informática		1			1	
Assistente Técnico		1			1	
Assistente Operacional	1	3			4	
TOTAL	1	8	0	2	11	

Estrutura etária e género

O género com maior representatividade é o feminino com 91% (10 trabalhadoras), registando-se apenas 1 trabalhador do género masculino, representando 9%. No que se refere à estrutura etária, a maioria dos trabalhadores/as (64%), tem idade compreendida entre 51 e 65 anos, seguido da faixa etária 36-55 anos com 36% dos trabalhadores. O quadro seguinte apresenta a estrutura etária e género mais pormenorizada.

Quadro 1.3

N.º de efetivos por estrutura etária e género

Carreira	20-35		36-50		51-65		65+		Total
	M	F	M	F	M	F	M	F	
Dirigente Superior 2º Grau				1					1
Dirigente Intermédio 2º Grau						1			1
Técnico Superior				2		1			3
Técnico de Informática						1			1
Assistente Técnico						1			1
Assistente Operacional			1			3			4
TOTAL	0	0	1	3	0	7	0	0	11

Estrutura habilitacional

No que respeita às **habilitações literárias**, os efetivos encontravam-se distribuídos da seguinte forma:

- 6 trabalhadores/as têm formação superior, sendo que 3 possuem licenciatura e 3 possuem mestrado;
- 2 trabalhadores são detentores do 12.º ano de escolaridade ou equivalente;
- 1 trabalhador é detentor do 6.º ano de escolaridade;
- 4 trabalhadores possuem o 4.º ano de escolaridade.

Verifica-se que 73% dos trabalhadores efetivos possuem uma escolaridade igual ou superior ao 12.º ano. O quadro seguinte apresenta a informação distribuída por género, carreira e nível de habilitação literária:

Quadro 1.4

Estrutura habilitacional

SAS	Carreira	4º ano de escolaridade ou equivalente		6º ano de escolaridade equivalente		12º ano de escolaridade		Licenciatura		Mestrado		Total	
		M	F	M	F	M	F	M	F	M	F		
		Dirigente Superior 2º Grau											1
Dirigente Intermédio 2º Grau											1		1
Técnico Superior									2		1		3
Técnico de Informática									1				1
Assistente Técnico							1						1
Assistente Operacional		2		1			1						4
TOTAL		0	2	1	0	0	2	0	3	0	3		11

Modalidade de horários praticados

Durante o ano de 2025, e face à diversidade da oferta de serviços prestados no âmbito da missão dos SAS IPBeja, foram praticadas as seguintes modalidades de horários de trabalho:

- 1 trabalhador/a com horário fixo;
- 12 trabalhadores/as com horário flexível;
- 3 trabalhadores/as com jornada contínua;
- 1 trabalhadores/as, titulares de cargos dirigentes, gozaram de isenção de horário de trabalho.

Quadro 1.5

Modalidade de horário de trabalho e género

SAS	Carreira	Rígido		Flexível		Trabalho por turnos		Específico		Desfasado		Isenção de horário		Total	
		M	F	M	F	M	F	M	F	M	F	M	F		
		Dirigente Superior 2º Grau													
Dirigente Intermédio 2º Grau													1		1
Técnico Superior					3										3
Técnico de Informática					1										1
Assistente Técnico					1										1
Assistente Operacional				1	3										4
TOTAL		0	0	1	8	0	0	0	0	0	0	0	2		11

A modalidade de horário mais praticada nos SAS IPBeja em 2025 é o horário flexível num período normal de trabalho de 35 horas semanais, representando 82%. Aos restantes 18% corresponde “isenção de horário”

Absentismo

No gráfico seguinte, referem-se os principais motivos das ausências ao trabalho. Da sua análise é possível constatar que, em 2025, a doença entre 4 a 30 dias é o motivo com maior peso relativo no índice de absentismo (32 faltas). Comparativamente ao período anterior regista-se uma diminuição no número de faltas (-85%).

Quadro 1.6

Tipo de absentismo

SAS	Carreira	Licença Parental		Doença 4 a 30 dias		Gravidez de Risco		Assistências a família		Acidente de Trabalho		Doença ≥ 30 dias		Outros		Total
		M	F	M	F	M	F	M	F	M	F	M	F	M	F	
		Dirigente Superior 2º Grau														
Dirigente Intermédio 2º Grau																
Técnico Superior								6							7	13
Técnico de Informática																
Assistente Técnico				27								28		5	60	
Assistente Operacional				5										5	10	
TOTAL		0	0	0	32	0	0	0	6	0	0	0	28	5	12	83

Constata-se que cerca de 72% das ausências são atribuídas à carreira de Assistente Técnico, seguido de 16% na categoria de Técnico Superior. Nas demais categorias os valores são residuais ou inexistentes.

CAPITULO 2

O SERVIÇO DE BOLSAS DE ESTUDO

O **Serviço de Bolsas de Estudo (SBE)** tem como principal objetivo a atribuição de benefícios sociais a estudantes economicamente carenciados, de forma a proporcionar condições que permitam a prossecução dos seus estudos, visando promover uma efetiva igualdade de oportunidades no que toca ao sucesso escolar entre todos os estudantes. Neste contexto, à luz do Regulamento de Atribuição de Bolsas de Estudo a Estudantes do Ensino Superior (RABEEES), aprovado pelo Despacho n.º 7253/2024, publicado no Diário da República (DR), 2.ª série, n.º 127, de 03 de julho, a atribuição de bolsas de estudo implica um conjunto de ações, que vão desde a candidatura, à análise dos processos de candidatura com base na situação socioeconómica do agregado familiar de cada candidato e na situação académica, até à atribuição do montante da bolsa de estudo.

Na totalidade em 2024/2025, de acordo com os números disponíveis à data de elaboração do relatório de atividades, candidataram-se 1025 estudantes, dos quais 825 foram contemplados com bolsas de estudo, cujas importâncias ascenderam ao montante de 1 236 275,16€.

Quadro 2.1

Quadro de bolsas atribuídas (DGES)

	Ano Letivo	n. de estudantes	n. de candidatos	n.º de bolseiros	montante atribuído	bolsa média
SAS	2020-2021	3176	812	676	963 152,77 €	1 424,78 €
	2021-2022	3314	857	688	954 802,77 €	1 387,79 €
	2022-2023	3193	912	725	991 598,56 €	1 367,72 €
	2023-2024	3467	999	817	1 141 272,25 €	1 396,91 €
	2024-2025	3464	1025	825	1 236 275,16 €	1 498,51 €

No quadro anterior é possível observar uma evolução do número de candida-
tos a bolsa e do número de bolseiros, que se cifra, no ano letivo 2024/2025, em
24% face ao número de estudantes.

É de realçar o acréscimo de 8,32% (+95.00,91€) no montante atribuído relativa-
mente ao ano anterior em período homólogo.

O quadro seguinte, permite aferir que a taxa de indeferimentos de candida-
turas a bolsa de estudo é 18,54% em 2024/2025, mantendo-se a tendência do
ano anterior em período homólogo.

Quadro 2.2

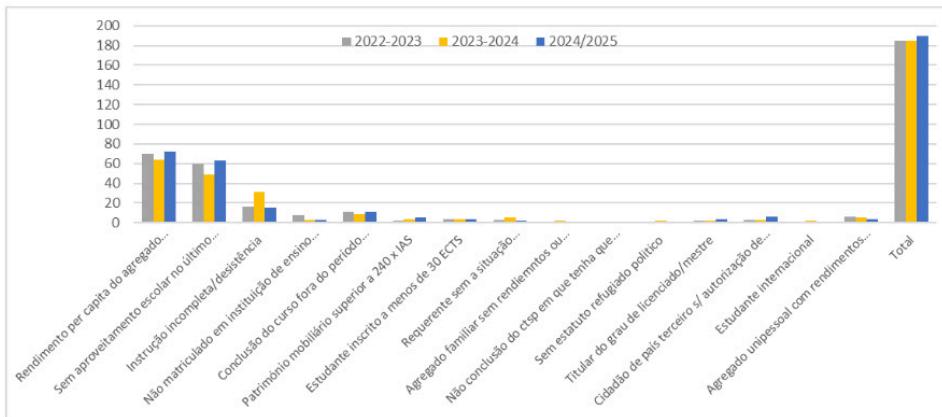
Candidaturas com resultados indeferidos

	Motivo	2020-2021	2021-2022	2022-2023	2023-2024	2024/2025
SAS	Rendimento per capita do agregado familiar superior a 18 x IAS acrescido da propina máxima (1º ciclo)	58	83	70	64	72
	Sem aproveitamento escolar no último ano letivo que inscrito	27	37	60	49	63
	Instrução incompleta/desistência	21	19	16	31	15
	Não matriculado em instituição de ensino superior e não inscrito num curso	1	6	8	3	3
	Conclusão do curso fora do período estabelecido	3	11	11	9	11
	Património mobiliário superior a 240 x IAS	3	1	2	4	5
	Estudante inscrito a menos de 30 ECTS	3	0	4	4	4
	Requerente sem a situação tributária/contributiva regularizada	7	5	3	5	2
	Agregado familiar sem rendiemntos ou cujas fontes de rendimento não sejam mpreceíveis	1	0	0	2	0
	Não conclusão do ctsp em que tenha que estar inscrito com atribuição de bolsa	1	0	0	0	0
	Sem estatuto refugiado político	1	0	0	2	0
	Titular do grau de licenciado/mestre	4	0	2	2	4
	Cidadão de país terceiro s/ autorização de residência permanente/Cidadão nacional de Estado Membro da UE s/ direito de residência permanente em Portugal	3	5	3	3	6
	Estudante internacional	1	0	0	2	1
	Agregado unipessoal com rendimentos inferiores a 6 x IAS	2	2	6	5	4
	Total		136	169	185	185

No ano letivo 2024/2025 mantém-se o principal motivo de indeferimento - Rendimento per capita do agregado familiar superior a 18 x IAS (37,89%), se-
guido da ausência de aproveitamento escolar no último ano letivo em que o
aluno esteve inscrito (33,16%).

Quadro 2.3

Candidaturas com resultados indeferidos



De salientar que, no que concerne à análise das candidaturas a apoio social direto, para que a respetiva atribuição seja concedida de acordo com as reais situações socioeconómica e académica dos candidatos, os processos, analisados pelos técnicos especialistas de trabalho social têm como fundamento a análise dos documentos, a realização de entrevistas e os contactos com entidades oficiais.

O processo de atribuição de bolsas é um processo dinâmico, facto que leva a que o número de bolseiros, durante o ano, não se mantenha constante. O número de bolseiros e os montantes mensais pagos variam de acordo com alterações dos agregados familiares dos bolseiros, nomeadamente alteração significativa da situação económica e/ou da composição do agregado.

Programa +Superior

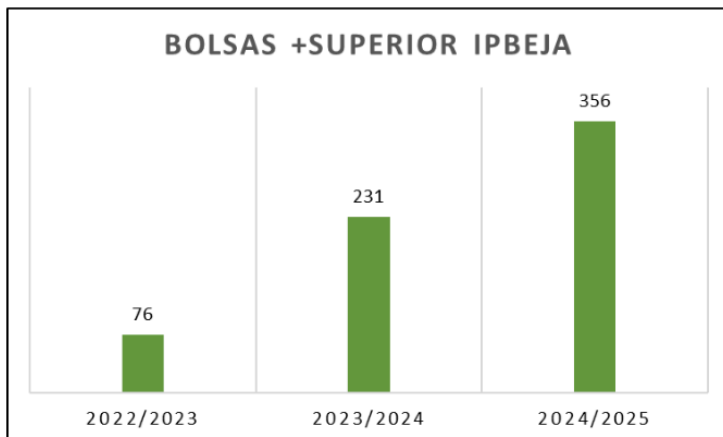
O Programa +Superior é uma medida que visa incentivar e apoiar a frequência do ensino superior em regiões do país com menor procura e menor pressão demográfica por estudantes economicamente carenciados que residem habitualmente noutras regiões.

No caso do IPBeja, as bolsas +Superior constituem um apoio muito importante

para os estudantes deslocados dos grandes centros urbanos. A procura por este programa tem aumentado e a taxa de crescimento em 2024/2025 em relação ao ano anterior foi de 54%.

Quadro 2.1.1

Bolsas +Superior IPBeja



Outras bolsas e apoios sociais

Em complemento das bolsas de Estudo e +Superior, os SAS IPBeja oferecem à comunidade estudantil diversos outras bolsas e apoios sociais, com o objetivo de auxiliar os estudantes a ultrapassar dificuldades económico-sociais urgentes, não convenientemente resolvidas no âmbito dos apoios previstos na ação social escolar do Ensino Superior, evitando o insucesso e abandono escolares.

No âmbito da parceria estabelecida com a JB Memorial Trust e o Banco Santander, os SAS IPBeja deram continuidade em 2024/2025 aos programas de Bolsas TRUST, Bolsas BUD e Bolsas Santander. No total, foram atribuídas 160 bolsas no valor de €89.930,00.

Fruto de uma intensa negociação foi possível contratualizar, com o banco Santander, um valor de €32.500,00, garantindo uma abrangência de 65 alunos. Em termos médios verifica-se uma atribuição de €500,00 por bolsa.

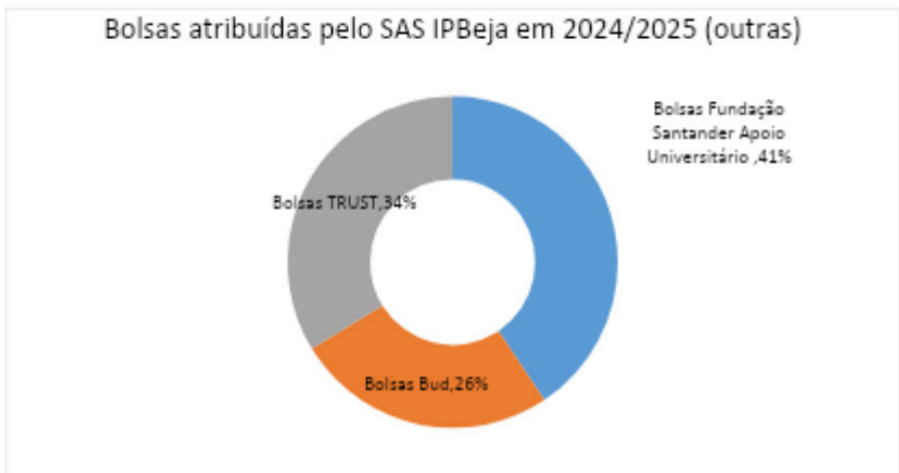
A bolsa TRUST assumiu-se como um programa interno, resultante da parceria com a JB Memorial Trust, em que foi possível assegurar €28.089,00. Esta forma de apoio beneficiou 54 alunos cuja bolsa média resulta de €520,17.

Relativamente à atribuição das bolsas BUD, verifica-se uma atribuição de €29.971,00, distribuídos por 41 alunos. Esta distribuição representa uma bolsa média de aproximadamente €731,00.

Em resumo, foram alocados €89.930,00 para combater o insucesso e/ou abandono escolar, tendo, para o efeito beneficiado um conjunto de 160 alunos.

Quadro 2.4

Quadro de bolsas atribuídas (Outras)



CAPITULO 3

O GABINETE DE ALOJAMENTO

São atribuições do Gabinete de Alojamento (GAL) a promoção do acesso dos estudantes a condições de alojamento que propiciem um ambiente adequado ao estudo, estando definidas nas Normas sobre o Alojamento nas Residências as condições de ingresso e de utilização dos equipamentos, as obrigações e direitos dos residentes, as suas formas de participação na gestão, conservação e limpeza das instalações.

O preço do alojamento, no ano letivo 2024/2025 está segmentado em preços por tipologia de utente. Este Gabinete faz a gestão de sete residências com capacidade global para 331 camas.

No último ano, verificara-se uma taxa de ocupação muito elevada, com valores acima de 90%. (quadro 3.1).

Quadro 3.1

Quadro de alojamento atribuído

SAS	Tipologia de Residência	2022/2023			2023/2024			2024/2025		
		n. de camas	n. de candidatos	n. de camas atribuídas	n. de camas	n. de candidatos	n. de camas atribuídas	n. de camas	n. de candidatos	n. de camas atribuídas
	Residência Mista 1	132	124	124	132	130	130	132	128	128
	Residência Mista 2	142	126	126	142	130	130	142	138	138
	Residência Masculina	46	45	45	46	23	23	0	0	0
	Residência Feminina	31	31	31	31	26	26	31	22	22
	Residência Sto António	35	28	28	26	26	26	26	22	22
	Residência Infantes	13	13	13	13	6	6	0	0	0
	Taxa de ocupação	399	367	367	390	341	341	331	310	310
				91,98%			87,44%			93,66%

Importa sublinhar que a taxa de ocupação (+6,22%) verificada neste ano letivo face ao ano anterior em período homólogo é superior porque deu-se sequência aos trabalhos de manutenção, o que permitiu recuperar quartos e espaços em residências de estudantes e reativar sua utilização.

No quadro seguinte (3.2), é possível verificar a evolução comparativa de receita.

Quadro 3.2

Quadro comparativo de receitas

	Tipologia de Residência	2022-2023	2023-2024	2024-2025
SAS	Residência Mista 1	73 482,10 €	96 411,44 €	108 920,61 €
	Residência Mista 2	73 173,29 €	106 297,15 €	94 689,65 €
	Residência Masculina	15 665,39 €	29 937,33 €	0,00 €
	Residência Feminina	11 550,05 €	15 690,78 €	30 262,62 €
	Residência Sto António	12 017,61 €	16 377,11 €	20 644,60 €
	Residência Infantes	8 788,90 €	7 266,03 €	9 361,68 €
	Total receita		194 677,34 €	271 979,84 €

Por motivos de manutenção e para garantir a segurança dos estudantes, em 2025 os SAS IPBeja suspenderam a utilização da Residência Masculina, o que justifica a diminuição da receita em relação ao ano anterior no valor de 8 100,68€.



CAPÍTULO 4

O SERVIÇO DE ALIMENTAÇÃO

O Serviço de Alimentação (SA) compreende todas as unidades que apoiam a comunidade académica (bares e refeitório). Tem como prioridade o fornecimento de refeições que cumpram os normativos regulamentares em matéria de segurança alimentar, com qualidade e a preços acessíveis. Existe, igualmente, a preocupação em acompanhar as diretrizes da Organização Mundial de Saúde (OMS) para manter o equilíbrio nutricional, elaborando ementas nutricionalmente equilibradas, variadas e saudáveis.

O objetivo do SA assenta fundamentalmente no apoio ao estudante, servindo refeições sociais no refeitório, que se encontra aberto no período de almoço e jantar. Existem, ainda, vários espaços nos Campus que procuram fornecer refeições alternativas e refeições mais rápidas.

Paralelamente aos serviços prestados aos estudantes, docentes e trabalhadores, o SA procura também disponibilizar serviços complementares, nomeadamente, o apoio a eventos académicos de natureza diversificada, como congressos, colóquios, ou outros serviços que a comunidade académica, ou entidades da sociedade civil sem fins lucrativos, lhes requisitem.

No decorrer de 2055 foram realizadas as seguintes iniciativas de no âmbito do compromisso com a promoção de hábitos saudáveis:

- i. Projeto Cozinha Consciente
- ii. Prato+Saudável da Semana
- iii. Prato+Saudável da Semana
- iv. H2O Healthy Campus

Para mais informação: <https://www.ipbeja.pt/sas/ga/Paginas/Enquadramento.aspx>

Os procedimentos de controlo de géneros alimentícios e outros bens nas unidades alimentares mantiveram-se durante o ano de 2025 com a realização, de forma aleatória, de inspeções semanais.

O Quadro 4.1 mostra o número de refeições servidas na unidade alimentar, que foi em 2025 de 24.186, verificando-se uma diminuição relativamente a 2024 (-7.523). Do total de refeições servidas, 725 refere-se a refeições disponibilizadas a preços sociais e representam 3,00% do total.

Quadro 4.1

Refeições servidas

SAS	Unidade Alimentar	2023	2024	2025	Variação
	Refeitório IPBEJA				
	Estudante	32005	31019,00	23496,00	-7523,00
	Funcionário	1696	3281	76	-3205
	Outros	359	220	2399	2179
	Total de refeições servidas	34060	34520	24186	-10334
	Refeições sociais	546	89	725	636

No Quadro 4.2 pode observar-se o desempenho financeiro, em termos de receita, do refeitório.

Quadro 4.2

Refeições servidas – desempenho da receita

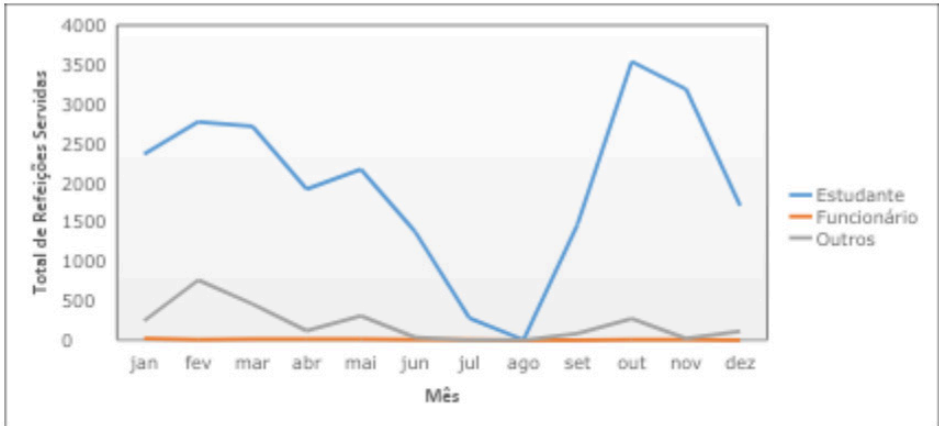
SAS	Unidade Alimentar	2023	2024	2025	Variação	PR2023	PR2024	PR2025
	Refeitório IPBEJA							
	Estudante	89 614,00 €	86 853,20 €	70 488,00 €	-16365,20	2,70 €	2,80 €	3,00 €
	Funcionário	8 819,20 €	17 061,20 €	395,20 €	-16666,00	5,20 €	5,20 €	5,20 €
	Outros	3 051,50 €	1 870,00 €	20 391,50 €	18521,50	8,50 €	8,50 €	8,50 €
	Total de Receita	101 484,70 €	105 784,40 €	91 274,70 €	-14509,70			

Ao nível das tipologias de utilizadores do refeitório, regista-se uma diminuição do número de estudantes e funcionários que utilizaram este serviço em relação ao ano anterior, menos 24% e 97%, respetivamente. Relativamente a “outros utilizadores”, registre-se um acentuado crescimento face a 2024, em mais de 990%.

No Quadro 4.3 observa-se a evolução das refeições servidas ao longo do ano por tipologia de utente.

Quadro 4.3

Refeições servidas em 2025 por tipologia de utente



Observa-se um comportamento irregular no mês de julho e ausência de atividade no mês de agosto devido às pausas escolares

CAPÍTULO 5

NÚCLEO PSICOPEDAGÓGICO

No âmbito das suas competências cabe ao Núcleo Psicopedagógico (NP), assegurar a prestação de cuidados no âmbito da saúde mental. Promove também o encaminhamento dos estudantes para outras estruturas comunitárias, em casos de maior urgência a outro nível interventivo. Sempre que são detetados situação de maior vulnerabilidade social, que extravasam as competências de atuação dos SAS IPBeJA, procede-se à sinalização do problema e encaminhamento para estruturas e organismos públicos ou Instituições Particulares de Solidariedade Social (IPSS).

Em 2025 foram realizadas 386 consultas, mais 83 consultas em relação ao ano anterior.

Quadro 5.1

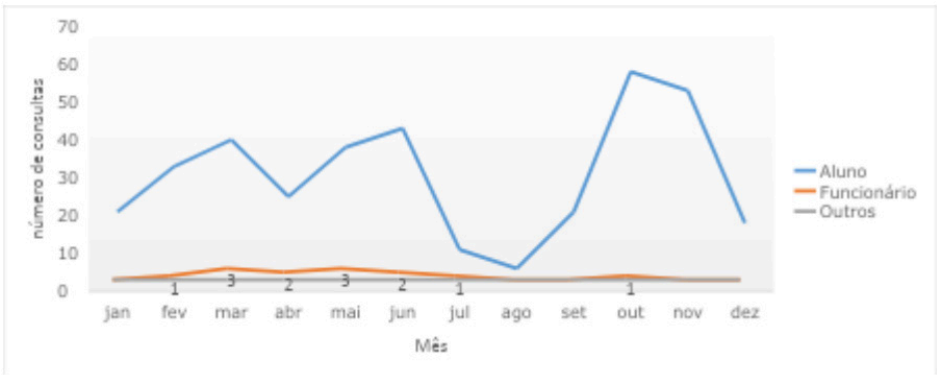
Quadro de consultas

SAS	Tipologia de atendimento	2023	2024	2025	Varição
	Consulta				
	Aluno	371	297	380	83
	Funcionário	3	6	6	0
	Outros	0	0	0	0
	Total de consultas	374	303	386	83

Os atendimentos encontram-se distribuídos da seguinte forma, verificando um pico de atendimento nos meses de outubro e novembro e entre os meses de março e junho.

Quadro 5.2

Quadro de atendimentos em 2025



CAPÍTULO 6

NÚCLEO DE DESPORTO E CULTURA

No ano de 2025, através do Núcleo de Desporto e Cultura (NDC), os SAS IPBeja reforçaram a participação em competições universitárias promovidas pela Federação Académica de Desporto Universitário (FADU), no âmbito das seguintes modalidades:

- Coletivas Masculinas: Andebol, Futebol, Voleibol
- Coletivas Femininas (Action Girl): Voleibol
- Individuais: Atletismo, Kickboxing, Canoagem

Esta estratégia, combinada com as inúmeras parcerias e cooperação de carácter institucional e de qualificação dos serviços desportivos, fazem com que, no ano de 2025, 1114 estudantes do IPBeja beneficiassem da participação em atividades e eventos desportivos

Destaque-se a organização em 2025 do I Encontro Regional de Boccia Sénior, uma parceria com a Universidade Sénior de Beja e a Associação Com_Vida da CMBeja

Os factos e números acima apresentados provam a centralidade que continuou a ser conferida ao desporto no quadro da atividade dos SAS IPBeja, como fator de promoção do bem-estar e da qualidade de vida dos estudantes.

O NDC tem procurado seguir uma estratégia de promoção do desporto para todos, com maior diversidade de modalidades e maior facilidade nas acessibilidades e à adoção de novos hábitos por parte das populações.

O número de inscrições nas atividades desportivas em 2025 foi de 173 atletas, dos quais 41% são atletas femininos e 59% atletas masculinos.

Quadro 6.1

Quadro de atividade desportiva regular

SAS	Tipologia de Atividade Desportiva	2022-2023		2023-2024		2024-2025		Total
		n. de atletas masculino	n. de atletas feminino	n. de atletas masculino	n. de atletas feminino	n. de atletas masculino	n. de atletas feminino	
	Atletismo	0	2	1	3	1	3	10
	Andebol	14	0	14	0	14	0	42
	Basquetebol	14	14	12	12	12	12	76
	Badminton	6	4	4	2	6	3	25
	Futebol	20	0	20	0	20	10	70
	Futsal	20	0	12	3	0	0	35
	Voleibol	12	12	23	16	29	14	106
	Desporto Sénior	8	22	10	21	8	25	94
	Kicboxing	10	2	6	3	12	4	37
	Total	94	54	102	60	102	71	483

Pode observar-se que o género masculino, nos anos letivos em análise, representa 62% dos da totalidade dos atletas praticantes de modalidades promovidas pelo NDC sendo que a restante % (38%) é do género feminino.

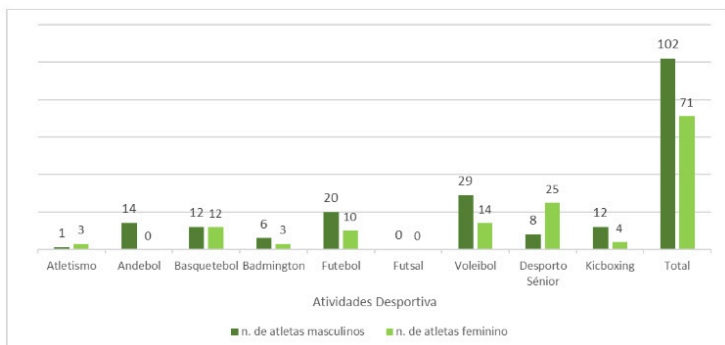
A modalidade desportiva mais representativa em termos de atletas é Voleibol com 106 atletas. Por outro lado, verifica-se uma menor representação na modalidade de Atletismo (10 atletas).

Adicionalmente, o NDC tem procurado cativar mais utentes, desenvolvendo ações e campanhas para atrair e fidelizar novos públicos, sejam eles estudantes recém-chegados ao Instituto, estudantes internacionais ou outros públicos com tendências sedentárias.

Com o objetivo de aumentar a regularidade de prática desportiva sem aumentar os custos das atividades, as atividades desportivas encontram-se distribuídas ao longo do período académico.

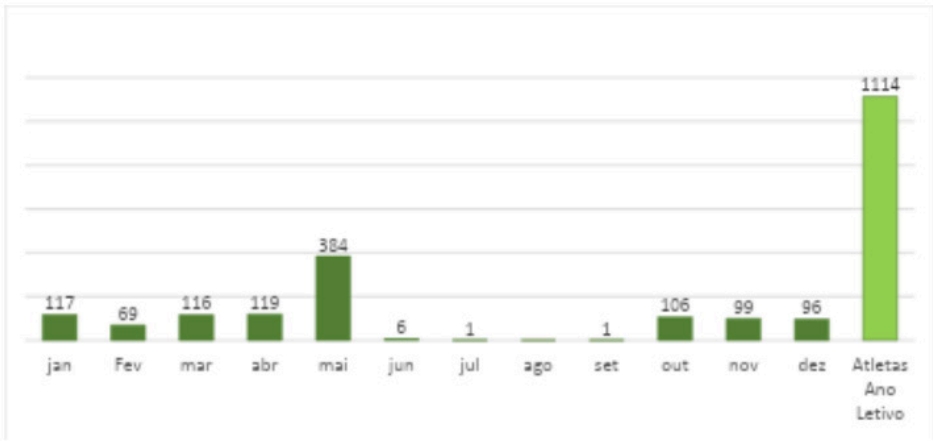
Quadro 6.2

Quadro de atividade desportiva regular em 2025 por atividade



Quadro 6.3

Distribuição mensal do número de utentes nas atividades desportivas em 2025





IPBeja

INSTITUTO POLITÉCNICO
DE BEJA

**RELATÓRIO DE ATIVIDADES
SERVIÇOS DE AÇÃO SOCIAL
2025**